

中華民國106年度 4-0501647

(自106年1月1日起至106年12月31日止)

臺北市政府教育局主管

臺北市地方教育發展基金－臺北市北投區明德國民小學

# 附屬單位預算之分預算

(特別收入基金)

主辦會計人員 李淑貞

機關長官 陳錦蓮

# 臺北市地方教育發展基金－臺北市北投區明德國民小學

## 目次

中華民國106年度

一、財務摘要	第 1 頁
二、業務計畫及預算概要	第 3 -10 頁
三、主要表	
(一) 基金來源、用途及餘絀預計表	第 11 -12 頁
(二) 現金流量預計表	第 13 頁
四、附屬表	
(一) 基金來源－服務收入明細表	第 15 頁
(二) 基金來源－財產處分收入明細表	第 16 頁
(三) 基金來源－其他財產收入明細表	第 17 頁
(四) 基金來源－市庫撥款收入明細表	第 18 頁
(五) 基金來源－學雜費收入明細表	第 19 頁
(六) 基金來源－雜項收入明細表	第 20 頁
(七) 基金用途－國民教育計畫明細表	第 21 -31 頁
(八) 基金用途－學前教育計畫明細表	第 32 -35 頁
(九) 基金用途－一般行政管理計畫明細表	第 36 -39 頁
(十) 基金用途－建築及設備計畫明細表	第 40 -44 頁
五、參考表	
(一) 預計平衡表	第 45 -46 頁
(二) 各項費用彙計表	第 47 -51 頁
(三) 員工人數彙計表	第 52 頁
(四) 用人費用彙計表	第 54 -59 頁
(五) 單位(或計畫)成本分析表	第 60 頁
(六) 5年來主要業務計畫分析表	第 61 頁

臺北市地方教育發展基金－臺北市北投區明德國民小學

目 次

中華民國106年度

(七) 固定項目明細表 .....	第 62 頁
-------------------	--------

臺北市地方教育發展基金－臺北市北投區明德國民小學

40501647-1

財務摘要

中華民國106年度

單位：新臺幣元

項 目	本 年 度	上 年 度	比較增減(-)	%
經營成績：				
基金來源	119,198,318	110,668,048	8,530,270	7.71
基金用途	120,140,934	116,752,788	3,388,146	2.90
賸餘(短絀－)	-942,616	-6,084,740	5,142,124	--
餘絀情形：				
基金餘額	2,951,618	3,894,234	-942,616	-24.21
現金流量(註)：				
現金及約當現金之淨增(減－)	-942,616	-6,084,740	5,142,124	--

附註：現金流量係採現金及約當現金基礎，包括現金及自投資日起3個月內到期或清償之債權證券。

40501647-2

本 頁 空 白

# 業務計畫及預算概要

# 臺北市地方教育發展基金－臺北市北投區明德國民小學

## 業務計畫及預算概要

中華民國 106 年度

### 壹、基金概況

#### 一、設立宗旨及願景：

(一) 本校遵照憲法第 158 及 160 條規定，教育文化應發展民族精神、自治精神，國民道德與健全體格、科學及生活智能，以培養學童七大學習領域及十大基本能力。

(二) 本校自 91 年度起依教育經費編列與管理法第 13 條規定設置「臺北市地方教育發展基金」，以促進教育健全發展，提昇教育經費運用績效。

#### 二、組織概況（另附組織系統圖）：

本校設置校長 1 人，綜理全校校務，下設教務處、學生事務處、總務處、輔導室、會計室、人事室及幼兒園等單位。

內部分層業務如下：

教務處：秉承校長之命，辦理全校教務事項。

教學組：掌理課程編排、課業考查、學藝競賽、教學研究、教師進修、差假教師調代課及缺補課之查核等事項。

註冊組：掌理註冊、編班、轉學、學籍保管、各項獎助學金補助及成績考查等有關學籍事項。

設備組：掌理教科書編選、教學用具之管理、保管及出版學校刊物等事項。

資訊組：掌理電腦設備及區域網路之管理、保管等事項。

學生事務處：秉承校長之命，辦理全校學生事務事項。

訓育組：掌理訓育計畫之擬定及辦理各類訓育等活動。

體育組：掌理學生體育活動、體格鍛鍊等事項。

生教組：掌理學生日常生活常規，辦理交通導護各項事項。

衛生組：掌理健康檢查，個人及環境衛生檢查、保健等事項。

總務處：秉承校長之命，辦理全校總務事項。

事務組：掌理校舍、校具、財產、物品採購保管、工程發包、監工及驗收。

文書組：掌理文件收發登錄、撰擬繕校、典守學校印信、檔案保管、整理各項會議紀錄及校史等事項。

出納組：掌理現金、零用金、票據、契約之保管等收支事項，辦理員工薪津發放及各項扣繳單據證明等。

輔導室：秉承校長之命，辦理全校學生學習輔導、生活輔導、生涯輔導等事項。

# 臺北市地方教育發展基金－臺北市北投區明德國民小學

## 業務計畫及預算概要

中華民國 106 年度

輔導組：掌理學生個案建立、學習輔導、生活輔導、生涯輔導及兩性教育、親職教育等事項。

資料組：辦理輔導資料搜集建檔、組訓愛心家長、實施測驗、社區人力整合、出版親職刊物等事項。

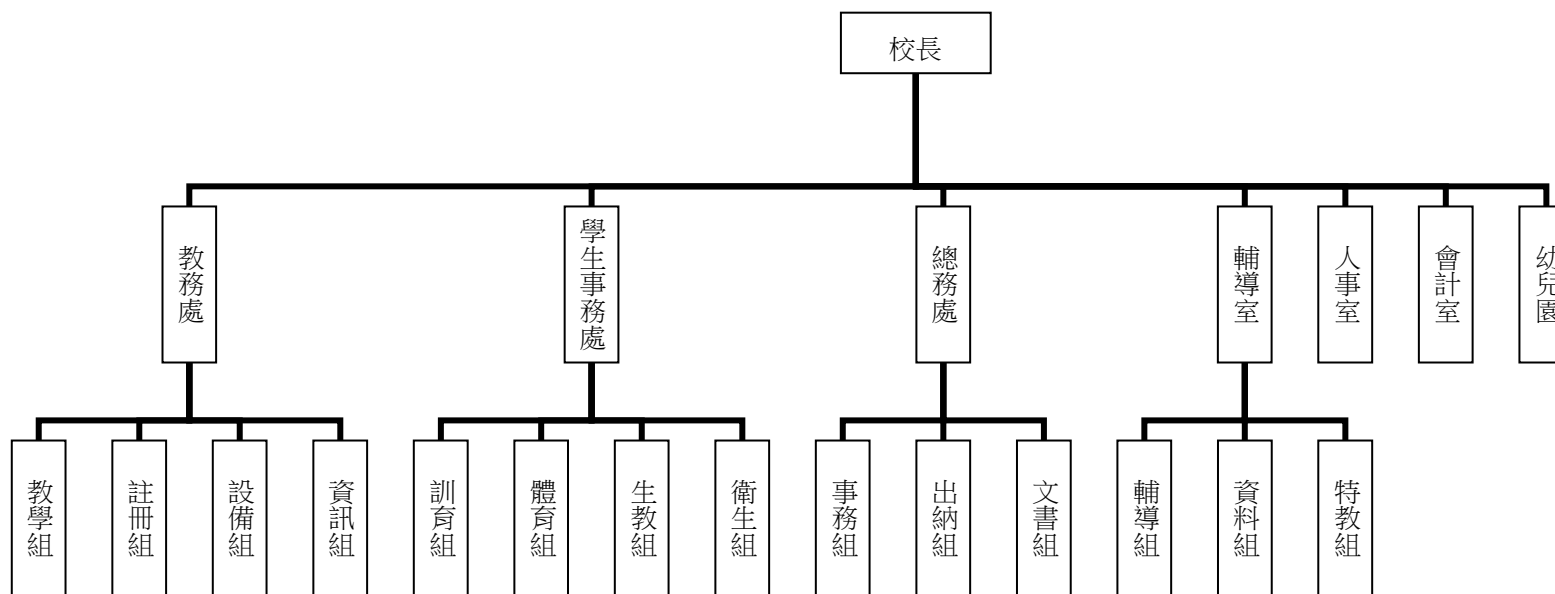
特教組：擬訂特殊教育計畫章則、親師輔導諮詢、特教班甄選鑑別、實施各項診斷測驗、特教兒童追蹤輔導等事項。

會計室：秉承上級主計機關之監督與指導，並受校長之指揮，依法辦理歲計、會計、統計等事項。

人事室：秉承上級人事機關之監督與指導，並受校長之指揮，依法辦理人事管理查核等事項。

幼兒園：秉承校長之命，綜理園務、規劃幼兒教學、保育、環境與各項措施。

### 三、組織系統圖：



四、基金歸類及屬性：本校地方教育發展基金依據教育經費編列與管理法第 13 條規定設置，本基金為預算法第 4 條第 1 項第 2 款第 5 目所定之特別收入基金，以本府教育局為管理機關。



# 臺北市地方教育發展基金－臺北市北投區明德國民小學

## 業務計畫及預算概要

中華民國 106 年度

### 貳、業務範圍及經營趨勢

#### 一、業務範圍：

- (一) 依據教育基本法培養學生健全人格，民主素養，法治觀念，人文涵養，強健體魄及思考判斷與創造能力。
- (二) 依據特殊教育法、特殊教育法施行細則及相關規定，設立身心障礙資源班，因材施教，以達適才適性發展之教育目標。

#### 二、最近 5 年經營趨勢：

基金來源、用途及餘絀

單位：新臺幣元

來源 用途 餘絀	年度	102 年度決算 金額	103 年度決算 金額	104 年度決算 金額	105 年度預算 金額	本年度預算 金額
來源部分		128,860,067	125,068,331	116,234,905	110,668,048	119,198,318
用途部分		123,620,627	120,134,585	123,149,898	116,752,788	120,140,934
餘絀部分		5,239,440	4,933,746	-6,914,993	-6,084,740	-942,616

### 參、業務計畫

#### 一、業務計畫及目標：

本年度業務計畫重點與預算配合情形及預期績效，詳列如下：

- (一) 國民教育計畫：本年度預算編列 88,134,568 元，預定招收 25 班，學生人數 640 人，新購運動器材、教具及圖書等各科教學設備，革新教學方法，充實各科教材，提高教學效能；並辦理性別平等教育、教師甄選及指定活動等項目，藉由辦理各項活動，以鍛鍊學童強健的身體，增進學童各項生活智能。
- (二) 學前教育計畫：本年度預算編列 10,187,064 元，預定招收 4 班，幼兒人數 120 人，新購教學設備，革新教學方法，提高教學效能；並辦理幼兒園各項活動，以鍛鍊幼兒強健的身體，增進幼兒各項生活智能。

# 臺北市地方教育發展基金－臺北市北投區明德國民小學

## 業務計畫及預算概要

中華民國 106 年度

(三) 一般行政管理計畫：本年度預算編列 14,351,151 元，係配合校務推動行政處室支援工作，進而增進校務運作。

(四) 建築及設備計畫：本年度預算編列 7,468,151 元，係購置各項教學設備及行政設備並辦理電源節能改善工程、窗戶整修及專科教室牆面整修工程，改善教學環境，增進教學效能，並提高行政效率。

### 二、執行政府重要政策：

(一) 開啟多元智慧：尊重每個學生獨特的個性，以多元智慧的觀點協助他找到生命的亮點，肯定天生我才必有用，能知於學，樂於學。

(二) 培養生活能力：因應新世紀知識社會的到來，培養學生帶得走的能力，諸如人際溝通能力、資訊能力、終身學習能力、生涯規畫能力、問題解決能力等。

(三) 蘊育人文情懷：在溫馨開放的校園文化中，孕育人文情懷，學會尊重、包容；建構生命的價值、完成人性的開展。

(四) 建置溫馨民主的校園文化：

- 1.以參與式管理、落實行政、教師會、家長會三者的良性互動。
- 2.以學生第一，教學優先的觀念提昇行政服務效率。
- 3.放下威權心態，開啟校園民主之風氣。

(五) 推動適性教學：

- 1.運用小班優勢，採多元化、活潑化的教學及評量。
- 2.運用校內外資源，加強多元學習能力。
- 3.關懷相對弱勢學生之教學及輔導。
- 4.發展資訊教育，充實學生電腦運用之知能，並提昇教師運用電腦教學之能力。

(六) 辦理發展性的訓輔活動：

- 1.辦理各項活動、競賽及展演。
- 2.推動校內外學習服務。
- 3.發展績優社團及校隊，如直笛團、足球社、桌球社、小提琴、獨輪車、田徑隊、樂樂棒球、籃球隊、科學探究、幼童軍等。
- 4.加強新興領域教育的辦理，並融入各科教學以收成效。

### 肆、預算概要

一、基金來源及用途之預計：

# 臺北市地方教育發展基金－臺北市北投區明德國民小學

## 業務計畫及預算概要

中華民國 106 年度

(一) 本年度基金來源：服務收入 10,000 元，財產處分收入 7,465 元，其他財產收入 34,800 元，市庫撥款收入 117,129,263 元，學雜費收入 1,879,090 元，雜項收入 137,700 元，基金來源合計 119,198,318 元。

(二) 本年度基金用途：國民教育計畫 88,134,568 元，學前教育計畫 10,187,064 元，一般行政管理計畫 14,351,151 元，建築及設備計畫 7,468,151 元，基金用途合計 120,140,934 元。

二、基金餘絀之預計：本年度短絀 942,616 元。

三、現金流量之預計：本年度業務活動淨現金流出 942,616 元。

四、補辦預算事項：詳補辦預算明細表。

購置固定資產 509,000 元。

(一) 105 年度教育局學校設施改善準備，補助校園安全警監系統計畫，內屬設備部分移列固定資產 314,000 元。

(二) 105 年度教育局學校設施改善準備，補助幼兒園增設班級計畫，內屬設備部分移列固定資產 195,000 元。

### 伍、其他重要說明

一、本年度預算與上年度預算各項目增減之原因：

(一) 員工人數增減原因之分析：本年度校長 1 人，教師 57 人，行政人員 7 人，校警 2 人，技工 2 人，工友 1 人，教保員 1 人，廚工 2 人，總計 73 人，較上年度增列廚工 1 人。

(二) 基金來源、用途及餘絀各科目增減原因之分析：

1. 服務收入本年度預算數 10,000 元，較上年度預算數 15,000 元，依業務需要核實減列 5,000 元。

2. 財產處分收入本年度預算數 7,465 元，較上年度預算數 7,465 元，無增減。

3. 其他財產收入本年度預算數 34,800 元，較上年度預算數 34,800 元，無增減。

4. 市庫撥款收入本年度預算數 117,129,263 元，較上年度預算數 109,030,663 元，依業務需要核實增列 8,098,600 元。

5. 學雜費收入本年度預算數 1,879,090 元，較上年度預算數 1,142,420 元，依業務需要核實增列 736,670 元。

6. 雜項收入本年度預算數 137,700 元，較上年度預算數 437,700 元，依業務需要核實減列 300,000 元。

7. 用人費用本年度預算數 107,299,129 元，較上年度預算數 105,403,025 元，依業務需要核實增列 1,896,104 元。

8. 服務費用本年度預算數 3,001,721 元，較上年度預算數 2,821,970 元，依業務需要核實增列 179,751 元。

# 臺北市地方教育發展基金－臺北市北投區明德國民小學

## 業務計畫及預算概要

中華民國 106 年度

9.材料及用品費本年度預算數 1,416,700 元，較上年度預算數 1,403,800 元，依業務需要核實增列 12,900 元。

10.租金、償債與利息本年度預算數 4,800 元，較上年度預算數 4,800 元，無增減。

11.購建固定資產、無形資產及非理財目的之長期投資本年度預算數 7,468,151 元，較上年度預算數 6,457,120 元，依業務需要核實增列 1,011,031 元。

12.會費、捐助、補助、分攤、照護、救濟與交流活動費本年度預算數 615,233 元，較上年度預算數 419,673 元，依業務需要核實增列 195,560 元。

13.其他本年度預算數 335,200 元，較上年度預算數 242,400 元，依業務需要核實增列 92,800 元。

二、105 學年度第 2 學期核定普通班 24 班、身心障礙資源班 1 班及幼兒園 4 班，共計 29 班，預定招收學生人數 760 人，106 學年度第 1 學期預估普通班 24 班、身心障礙資源班 1 班及幼兒園 4 班，共計 29 班，預定招收學生人數 760 人。

三、其他有關說明：無。

臺北市地方教育發展基金－臺北市北投區明德國民小學

40501647-9

補辦預算明細表

中華民國106年度

單位：新臺幣元

先行辦理 年 度	業務計畫 及用途別	項 目 名 稱	單 位	數 量	單 價	金 額	說 明
105	建築及設備計畫	合計				509,000	
		購置固定資產				509,000	
	購置固定資產					509,000	105.4.27府教工字第10534188100號
		購置機械及設備				96,000	
	購置交通及運輸設備	紅外線感測系統主機	套	1	12,000	12,000	教育局學校設施改善準備，補助校園安全警監系統計畫，內屬設備部分移列固定資產。
		IP攝影機	臺	8	10,500	84,000	教育局學校設施改善準備，補助校園安全警監系統計畫，內屬設備部分移列固定資產。
		監視系統儲存設備	套	1	28,000	28,000	教育局學校設施改善準備，補助校園安全警監系統計畫，內屬設備部分移列固定資產。
		傳輸及轉換設備	套	8	20,000	160,000	教育局學校設施改善準備，補助校園安全警監系統計畫，內屬設備部分移列固定資產。
	購置什項設備	監視系統主機	臺	1	30,000	30,000	教育局學校設施改善準備，補助校園安全警監系統計畫，內屬設備部分移列固定資產。
						195,000	

## 臺北市地方教育發展基金－臺北市北投區明德國民小學

## 補辦預算明細表

中華民國106年度

單位：新臺幣元

先行辦理 年 度	業務計畫 及用途別	項 目 名 稱	單 位	數 量	單 價	金 額	說 明
		一對二分離式冷氣機(7.1KW)	臺	2	80,000	160,000	教育局學校設施改善準備，補助幼兒園增設班級計畫，內屬設備部分移列固定資產。
		不鏽鋼送餐推車	臺	1	15,000	15,000	教育局學校設施改善準備，補助幼兒園增設班級計畫，內屬設備部分移列固定資產。
		蒸籠	臺	1	20,000	20,000	教育局學校設施改善準備，補助幼兒園增設班級計畫，內屬設備部分移列固定資產。

備註：各管理機關(構)依預算法第 8 8 條規定補辦預算，應確係不及編入年度預算，且因經營環境發生重大變遷或正常業務(含執行中央補助款項目)之確實需要，並經主管機關核轉本府核准先行辦理者；不具急迫性之事項，仍應儘可能納入預算辦理。

# 主 要 表

臺北市地方教育發展基金－臺北市北投區明德國民小學

40501647-11

基金來源、用途及餘絀預計表

中華民國106年度

單位：新臺幣元

前年度決算數	科 目		本年度預算數	上年度預算數	比較增減（－）
	編 號	名 稱			
116,234,905	4	基金來源	119,198,318	110,668,048	8,530,270
2,500	43	勞務收入	10,000	15,000	-5,000
2,500	431	服務收入	10,000	15,000	-5,000
19,104	45	財產收入	42,265	42,265	
	451	財產處分收入	7,465	7,465	
19,104	45Y	其他財產收入	34,800	34,800	
114,947,357	46	政府撥入收入	117,129,263	109,030,663	8,098,600
112,854,168	462	市庫撥款收入	117,129,263	109,030,663	8,098,600
2,093,189	46Y	政府其他撥入收入			
1,128,345	4S	教學收入	1,879,090	1,142,420	736,670
1,128,345	4S1	學雜費收入	1,879,090	1,142,420	736,670
137,599	4Y	其他收入	137,700	437,700	-300,000
137,599	4YY	雜項收入	137,700	437,700	-300,000
123,149,898	5	基金用途	120,140,934	116,752,788	3,388,146
96,473,900	53	國民教育計畫	88,134,568	89,308,363	-1,173,795
7,260,003	54	學前教育計畫	10,187,064	7,154,054	3,033,010
13,455,240	5L	一般行政管理計畫	14,351,151	13,833,251	517,900



# 臺北市地方教育發展基金－臺北市北投區明德國民小學

## 基金來源、用途及餘絀預計表

中華民國106年度

單位：新臺幣元

前年度決算數	科 目		本年度預算數	上年度預算數	比較增減（－）
	編 號	名 稱			
5,960,755	5M	建築及設備計畫	7,468,151	6,457,120	1,011,031
-6,914,993	6	本期賸餘(短絀-)	-942,616	-6,084,740	5,142,124
16,893,967	71	期初基金餘額	3,894,234	8,822,291	-4,928,057
9,978,974	73	期末基金餘額	2,951,618	2,737,551	214,067

臺北市地方教育發展基金－臺北市北投區明德國民小學

40501647-13

現金流量預計表

中華民國106年度

單位：新臺幣元

項 目		本年度預算數	說 明
編 號	名 稱		
81	業務活動之現金流量		
811	本期賸餘(短絀－)	-942,616	
813	業務活動之淨現金流入(流出－)	-942,616	
82	其他活動之現金流量		
82Z	其他活動之淨現金流入(流出－)		
83	現金及約當現金之淨增(淨減－)	-942,616	
84	期初現金及約當現金	4,759,280	
85	期末現金及約當現金	3,816,664	

註：本表係採現金及約當現金基礎，包括現金及自投資日起3個月內到期或清償之債權證券。

本 頁 空 白

# 附 屬 表

臺北市地方教育發展基金－臺北市北投區明德國民小學

40501647-15

基金來源－服務收入明細表

中華民國106年度

單位：新臺幣元

前年度決算數	上年度預算數	科 目		本 年 度 預 算 數				說 明
		編 號	名 稱	單 位	數 量	單 價	金 額	
2,500	15,000		合計				10,000	
2,500	15,000	431	服務收入				10,000	較上年度預算數15,000元，減少5,000元。
				人	20	500	10,000	教師甄選報名費收入(收支對列)。

## 臺北市地方教育發展基金－臺北市北投區明德國民小學

## 基金來源－財產處分收入明細表

中華民國106年度

單位：新臺幣元

前年度決算數	上年度預算數	科 目		本 年 度 預 算 數				說 明
		編 號	名 稱	單 位	數 量	單 價	金 額	
	7,465		合計				7,465	
	7,465	451	財產處分收入	年	1	7,465	7,465	較上年度預算數7,465元，無增減。 處分廢棄財產及物品變賣收入。

臺北市地方教育發展基金－臺北市北投區明德國民小學

40501647-17

基金來源－其他財產收入明細表

中華民國106年度

單位：新臺幣元

前年度決算數	上年度預算數	科 目		本 年 度 預 算 數				說 明
		編 號	名 稱	單 位	數 量	單 價	金 額	
19,104	34,800		合計				34,800	
19,104	34,800	45Y	其他財產收入				34,800	較上年度預算數34,800元，無增減。
				年	1	20,000	20,000	校園場地開放收入(收支對列)。
				年	1	14,800	14,800	教職員工停車收入。

# 臺北市地方教育發展基金－臺北市北投區明德國民小學

## 基金來源－市庫撥款收入明細表

中華民國106年度

單位：新臺幣元

前年度決算數	上年度預算數	科 目		本 年 度 預 算 數				說 明
		編 號	名 稱	單 位	數 量	單 價	金 額	
112,854,168	109,030,663		合計				117,129,263	較上年度預算數109,030,663元，增加8,098,600元。 市府補助款。
112,854,168	109,030,663	462	市庫撥款收入	年	1	117,129,263	117,129,263	



臺北市地方教育發展基金－臺北市北投區明德國民小學

40501647-19

基金來源－學雜費收入明細表

中華民國106年度

單位：新臺幣元

前年度決算數	上年度預算數	科 目		本 年 度 預 算 數				說 明
		編 號	名 稱	單 位	數 量	單 價	金 額	
1,128,345	1,142,420		合計				1,879,090	
1,128,345	1,142,420	4S1	學雜費收入				1,879,090	較上年度預算數1,142,420元，增加736,670元。
				人、學期	3x2	5,150	30,900	幼兒園學費收入(半日班)。
				人、學期	3x2	2,745	16,470	幼兒園雜費收入(半日班)。
				人、學期	92x2	7,000	1,288,000	幼兒園學費收入(全日班)。
				人、學期	92x2	2,955	543,720	幼兒園雜費收入(全日班)。

## 臺北市地方教育發展基金－臺北市北投區明德國民小學

## 基金來源－雜項收入明細表

中華民國106年度

單位：新臺幣元

前年度決算數	上年度預算數	科 目		本 年 度 預 算 數				說 明
		編 號	名 稱	單 位	數 量	單 價	金 額	
137,599	437,700		合計				137,700	
137,599	437,700	4YY	雜項收入	年	1	137,700	137,700	較上年度預算數437,700元，減少300,000元。 圖說費及數位學生證簡訊費等收入。

臺北市地方教育發展基金－臺北市北投區明德國民小學

40501647-21

基金用途－國民教育計畫明細表

中華民國106年度

單位：新臺幣元

前年度決算數	上年度預算數	科 目		本年度預算數				說 明
		編 號	名 稱	單位	數量	單價	金額	
96,473,900	89,308,363		合 計				88,134,568	
89,349,483	85,484,273	1	用人費用				84,061,103	
42,884,405	41,400,000	11	正式員額薪資				39,336,000	較上年度預算數41,400,000元，減少2,064,000元。
42,884,405	41,400,000	113	職員薪金	年	1	37,956,000	37,956,000	教職員47人薪金(詳用人費用彙計表)。
				年	1	1,380,000	1,380,000	教職員2人薪金(詳用人費用彙計表)。
802,149	400,400	12	聘僱及兼職人員薪資				400,400	較上年度預算數400,400元，無增減。
802,149	400,400	124	兼職人員酬金	節	1,540	260	400,400	教師代課鐘點費，本校編制教師總人數57人，按9分之1計，編列7人，每人220節，總節數7人*220節=1,540節。
553,216	591,762	13	超時工作報酬				604,862	較上年度預算數591,762元，增加13,100元。
553,216	587,122	131	加班費	年	1	538,062	538,062	不休假出勤加班費。
				人、小時	10x2	185	3,700	教師甄選工作人員加班費(收支對列)。

## 臺北市地方教育發展基金－臺北市北投區明德國民小學

## 基金用途－國民教育計畫明細表

中華民國106年度

單位：新臺幣元

前年度決算數	上年度預算數	科 目		本年度預算數				說 明
		編 號	名 稱	單位	數量	單價	金額	
				人、小時	5x20	185	18,500	校園場地開放加班費(收支對列)。
				人、小時	9x24	185	39,960	刊物編輯人員、相關工作人員加班費。
	4,640	133	誤餐費				4,640	
				人次	58	80	4,640	教師甄選工作人員誤餐費(收支對列)。
10,230,027	10,204,000	15	獎金				10,625,000	較上年度預算數10,204,000元，增加421,000元。
4,731,210	5,029,000	151	考績獎金				5,708,000	
				年	1	5,478,000	5,478,000	依考績法規定核發之獎金。
				年	1	230,000	230,000	依考績法規定核發之獎金。
5,498,817	5,175,000	152	年終獎金				4,917,000	
				年	1	4,744,500	4,744,500	依規定於年節加發之獎金。
				年	1	172,500	172,500	依規定於年節加發之獎金。
28,144,685	26,761,109	16	退休及卹償金				27,022,481	較上年度預算數26,761,109元，增加261,372元。
28,144,685	26,761,109	161	職員退休及離職金				27,022,481	
				年	1	3,173,040	3,173,040	提撥退撫基金。
				年	1	112,320	112,320	提撥退撫基金。
				年	1	32,597	32,597	退休人員年終慰問金。

臺北市地方教育發展基金－臺北市北投區明德國民小學

40501647-23

基金用途－國民教育計畫明細表

中華民國106年度

單位：新臺幣元

前年度決算數	上年度預算數	科 目		本年度預算數				說 明
		編 號	名 稱	單位	數量	單價	金額	
				年	1	23,704,524	23,704,524	退休人員月退休金，57人 * $33,761 \text{元} \times 12 \text{月} = 23,092,524 \text{元}$ ；退休遺族月撫慰金，3人 $x @ 17,000 \text{元} \times 12 \text{月} = 612,000 \text{元}$ ；合 計23,704,524元。
6,735,001	6,127,002	18	福利費				6,072,360	較上年度預算數6,127,002元，減 少54,642元。
3,920,243	3,700,092	181	分擔員工保險費	年	1	3,385,200	3,385,200	分擔公保、勞保、健保費。
				年	1	121,956	121,956	分擔公保、勞保、健保費。
112,300	155,500	183	傷病醫藥費	人	17	3,500	59,500	教職員健康檢查費。
				人	6	16,000	96,000	教職員健康檢查費。
459,646	572,040	187	員工通勤交通費				559,440	
				人、月、段	9x12x2	630	136,080	教師上下班交通費(教師兼行政) 。
				人、月、段	24x10x2	630	302,400	教師上下班交通費。
				人、月、段	8x10x1	630	50,400	教師上下班交通費。
				人、月、段	6x12x1	630	45,360	教師上下班交通費(教師兼行政) 。
				人、月、段	2x10x2	630	25,200	教師上下班交通費。

## 臺北市地方教育發展基金－臺北市北投區明德國民小學

## 基金用途－國民教育計畫明細表

中華民國106年度

單位：新臺幣元

前年度決算數	上年度預算數	科 目		本年度預算數				說 明	
		編 號	名 稱	單位	數量	單價	金額		
2,242,812	1,699,370	18Y	其他福利費	年	1	240,000	1,850,264	240,000	休假旅遊補助費。
				年	1	192,600		192,600	退休人員子女教育補助費。
				人、年	3x1	6,000		18,000	退休人員三節慰問金。
				年	1	923,694		923,694	子女教育補助費。
				年	1	121,720		121,720	結婚補助費(30,430元*2月*2人)。
				年	1	354,250		354,250	喪葬補助費(35,425元*5月*2人)。
5,271,276	2,203,950	2	服務費用				2,267,765		
764,182	901,218	21	水電費				961,433		較上年度預算數901,218元，增加60,215元。
692,895	833,578	212	工作場所電費	年	1	868,760	868,760	868,760	班級電費。
71,287	67,640	214	工作場所水費	年	1	92,673	92,673	92,673	班級水費。
31,450	38,440	23	旅運費				38,440		較上年度預算數38,440元，無增減。
31,450	38,440	231	國內旅費	年	1	10,540	38,440	10,540	因公市外出差旅費。
				人、天	6x3	1,550		27,900	校外教學隨隊人員出差旅費。

臺北市地方教育發展基金－臺北市北投區明德國民小學

40501647-25

基金用途－國民教育計畫明細表

中華民國106年度

單位：新臺幣元

前年度決算數	上年度預算數	科 目		本年度預算數				說 明
		編 號	名 稱	單位	數量	單價	金額	
799,720	796,200	25	修理保養及保固費				804,700	較上年度預算數796,200元，增加8,500元。
665,875	662,600	252	一般房屋修護費	年	1	666,400	667,900	學校校舍及其他建築物等之修理費(85%)。
				年	1	1,500	1,500	
133,845	133,600	255	機械及設備修護費	年	1	117,600	136,800	各項教學設備及其他公用用具之保養維修(15%)。
				年	1	19,200	19,200	
3,134,784	120,432	27	一般服務費				115,532	較上年度預算數120,432元，減少4,900元。
12,084	18,432	276	佣金、匯費、經理費及手續費	人、學期	487x2	18	17,532	委託超商代收學雜費手續費(人數按8成編列)。
3,057,230		27D	計時與計件人員酬金				98,000	
65,470	102,000	27F	體育活動費	人、年	47x1	2,000	94,000	文康活動費，本校編列教職員47人，每人編列2,000元。

## 臺北市地方教育發展基金－臺北市北投區明德國民小學

## 基金用途－國民教育計畫明細表

中華民國106年度

單位：新臺幣元

前年度決算數	上年度預算數	科 目		本年度預算數				說 明
		編 號	名 稱	單 位	數 量	單 價	金 額	
541,140	347,660	28	專業服務費	人、年	2x1	2,000	4,000	文康活動費，本校編列教職員2人，每人編列2,000元。
300,780	63,660	285	講課鐘點、稿費、出席審查及查詢費				347,660	較上年度預算數347,660元，無增減。
				班、月	1x12	600	7,200	教材編輯費(資源班)。
				節	6	1,600	9,600	性別平等教育宣傳活動外聘講師鐘點費。
				節	4	1,600	6,400	教育行動研究計畫外聘講師鐘點費。
				節	13	1,200	15,600	教育行動研究計畫外聘講師鐘點費。
				節	6	1,600	9,600	國小家長教育成長暨志工培訓計畫外聘講座授課鐘點費。
				千字	6	1,210	7,260	投稿人員撰稿(特別稿件)。
				張	2	2,000	4,000	投稿人員圖片使用(專業稿件)。
				張	4	1,000	4,000	投稿人員圖片使用(一般稿件)。
38,000	36,600	287	委託檢驗(定)試驗認證費				41,600	
				臺、年	3x1	1,200	3,600	飲水機水質檢驗費(新增)。



臺北市地方教育發展基金－臺北市北投區明德國民小學

40501647-27

基金用途－國民教育計畫明細表

中華民國106年度

單位：新臺幣元

前年度決算數	上年度預算數	科 目		本年度預算數				說 明
		編 號	名 稱	單位	數量	單價	金額	
				年	1	38,000	38,000	班級業務費(支付建物公共安全檢查簽證及申報費、消防安全檢測費等)(計每班每年提撥7,200元，計28班*7,200元=201,600元，扣除衛生器材費158,800元，電錶月租費4,800元後，提撥如列數)。
	6,660	289	試務甄選費	年	1	1,660	1,660	教師甄選試務費用(收支對列)。
36,000		28A	電子計算機軟體服務費					
166,360	240,740	28Y	其他				240,740	
				年	1	8,000	8,000	學童牙齒檢查費。
				年	1	20,000	20,000	學生輔導指導費。
				班、人、月	8x1x9	300	21,600	學童午餐指導費(3、4年級)。
				人、月	10x9	500	45,000	工作人員午餐指導費。
				班、人、月	8x1x9	100	7,200	學童午餐指導費(1、2年級)。
				班、人、月	8x1x9	400	28,800	學童午餐指導費(5、6年級)。
				班、年	12x1	7,200	86,400	游泳池水電清潔維護費。
				式	1	23,740	23,740	文字編輯、美術編輯、校對、圖片分色。

## 臺北市地方教育發展基金－臺北市北投區明德國民小學

## 基金用途－國民教育計畫明細表

中華民國106年度

單位：新臺幣元

前年度決算數	上年度預算數	科 目		本年度預算數				說 明
		編 號	名 稱	單位	數量	單價	金額	
1,286,977	972,940	3	材料及用品費				967,140	
393,418	207,800	31	使用材料費				150,800	較上年度預算數207,800元，減少57,000元。
393,418	207,800	315	設備零件				150,800	
				年	1	16,000	16,000	特教班教具(由資源班設備費移列)(輔導室)。
				套	1	4,840	4,840	貝克兒童及青少年量表(由班級設備費移列)(輔導室)(新增)。
				批	1	10,000	10,000	遊戲治療媒材(由班級設備費移列)(輔導室)(新增)。
				年	1	19,160	19,160	各科教學用教具(由班級設備費移列)(教務處)(新增)。
				班、年	16x1	6,300	100,800	電腦設備維護及管理費(電腦專案計畫)。
893,559	765,140	32	用品消耗				816,340	較上年度預算數765,140元，增加51,200元。
4,388	10,200	321	辦公(事務)用品				10,200	
				班、年	1x1	7,200	7,200	啟智教育用文具用品及雜支等費用。
				年	1	3,000	3,000	教育行動研究計畫用文具用品、教學教材。
51,196	32,500	322	報章什誌				36,000	

臺北市地方教育發展基金－臺北市北投區明德國民小學

40501647-29

基金用途－國民教育計畫明細表

中華民國106年度

單位：新臺幣元

前年度決算數	上年度預算數	科 目		本年度預算數				說 明	
		編 號	名 稱	單位	數量	單價	金額		
4,988	5,000	328	醫療用品(非醫療院所使用)	年	1	36,000	36,000	圖書館用圖書(由班級設備費移列)(教務處)。	
								5,000	
832,987	717,440	32Y	其他	年	1	5,000	5,000	健康中心藥品費。	
								765,140	
				年	1	158,800	158,800	衛生器材(垃圾袋、清潔用品及消毒藥水等)。	
				班、年	24x1	13,820	331,680	教學用等各項器材、音樂工藝及其他材料。	
				班、年	1x1	13,820	13,820	資源班教學材料費。	
				年	1	48,000	48,000	電腦耗材(電腦專案計畫)。	
				年	1	70,400	70,400	運動會器材、獎盃及獎牌等經費(每班300元*28班+62,000元=70,400元)。	
				人、學期	608x2	100	121,600	辦理學生活動所需相關費用。	
				年	1	400	400	性別平等教育宣傳活動用各項耗材。	
年	1	400	400	國小家長教育成長暨志工培訓計畫用各項耗材。					
年	1	20,040	20,040	刊物編輯用等耗材費。					

## 臺北市地方教育發展基金－臺北市北投區明德國民小學

## 基金用途－國民教育計畫明細表

中華民國106年度

單位：新臺幣元

前年度決算數	上年度預算數	科 目		本年度預算數				說 明
		編 號	名 稱	單 位	數 量	單 價	金 額	
	4,800	4	租金、償債與利息				4,800	
	4,800	45	什項設備租金				4,800	較上年度預算數4,800元，無增減。
	4,800	451	什項設備租金	月	12	400	4,800	電錶月租費。
358,500	400,000	7	會費、捐助、補助、分攤、照護、救濟與交流活動費				594,560	
358,500	400,000	74	補貼(償)、獎勵、慰問、照護與救濟				594,560	較上年度預算數400,000元，增加194,560元。
358,500	400,000	74Y	其他	人、日	40x200	50	400,000	清寒學生餐費補助。
				人、週、次	608x40x1	8	194,560	補助學校午餐使用有機蔬菜或有機米計畫(新增)。
207,664	242,400	9	其他				239,200	
207,664	242,400	91	其他支出				239,200	較上年度預算數242,400元，減少3,200元。
207,664	242,400	91Y	其他	班、年	4x1	5,600	22,400	國小游泳檢測未通過學生暑期游泳訓練班報名費。
				學期	2	63,000	126,000	執行學生路隊安全導護費及導護

臺北市地方教育發展基金－臺北市北投區明德國民小學

40501647-31

基金用途－國民教育計畫明細表

中華民國106年度

單位：新臺幣元

前年度決算數	上年度預算數	科 目		本年度預算數				說 明
		編 號	名 稱	單 位	數 量	單 價	金 額	
				人、學期 年	608x2 1	50 30,000	60,800 30,000	志工保險費(63元*20週*2學期*5人*5日*2次=126,000元)。 班級自治費。 課後社團活動經費。

## 臺北市地方教育發展基金－臺北市北投區明德國民小學

## 基金用途－學前教育計畫明細表

中華民國106年度

單位：新臺幣元

前年度決算數	上年度預算數	科 目		本年度預算數				說 明
		編 號	名 稱	單位	數量	單價	金額	
7,260,003	7,154,054		合 計				10,187,064	
6,779,435	7,013,161	1	用人費用				9,919,435	
4,979,793	4,981,860	11	正式員額薪資				6,793,860	較上年度預算數4,981,860元，增加1,812,000元。
4,979,793	4,609,860	113	職員薪金	年	1	6,049,860	6,049,860	教職員9人薪金(詳用人費用彙計表)。
	372,000	114	工員工資	年	1	744,000	744,000	廚工2人薪金(詳用人費用彙計表)。
	61,000	13	超時工作報酬				65,066	較上年度預算數61,000元，增加4,066元。
	61,000	131	加班費	年	1	65,066	65,066	不休假出勤加班費。
895,804	972,733	15	獎金				1,677,233	較上年度預算數972,733元，增加704,500元。
369,015	350,000	151	考績獎金	年	1	828,000	828,000	依考績法規定核發之獎金。
526,789	622,733	152	年終獎金	年	1	849,233	849,233	依規定於年節加發之獎金。
398,002	412,416	16	退休及卹償金				536,256	較上年度預算數412,416元，增

臺北市地方教育發展基金－臺北市北投區明德國民小學

40501647-33

基金用途－學前教育計畫明細表

中華民國106年度

單位：新臺幣元

前年度決算數	上年度預算數	科 目		本年度預算數				說 明
		編 號	名 稱	單位	數量	單價	金額	
398,002	400,896	161	職員退休及離職金	年	1	513,216	513,216	加123,840元。 教職員提撥退撫基金。
	11,520	162	工員退休及離職金	年	1	23,040	23,040	提撥勞工退休準備金。
505,836	585,152	18	福利費				847,020	較上年度預算數585,152元，增加261,868元。
435,610	459,852	181	分擔員工保險費	年	1	628,320	628,320	分擔公保、勞保、健保費。
	2,580	183	傷病醫藥費	人	2	860	1,720	幼兒園廚工健康檢查費(新增)。
				人	5	860	4,300	幼兒園教保人員健康檢查費(每2人編1人)。
70,226	90,720	187	員工通勤交通費	人、月、段	2x12x2	630	30,240	幼兒園教師兼行政上下班交通費。
				人、月、段	2x12x2	630	30,240	幼兒園廚工上下班交通費。
				人、月、段	7x10x2	630	88,200	幼兒園教師上下班交通費。
	32,000	18Y	其他福利費	年	1	64,000	64,000	休假旅遊補助費。
152,879	50,020	2	服務費用				65,956	

## 臺北市地方教育發展基金－臺北市北投區明德國民小學

## 基金用途－學前教育計畫明細表

中華民國106年度

單位：新臺幣元

前年度決算數	上年度預算數	科 目		本年度預算數				說 明
		編 號	名 稱	單位	數量	單價	金額	
91,379	18,520	27	一般服務費				25,456	較上年度預算數18,520元，增加6,936元。
666	2,520	276	佣金、匯費、經理費及手續費	人、學期	96x2	18	3,456	委託超商代收學雜費手續費(人數按8成編列)。
82,313		27D	計時與計件人員酬金					
8,400	16,000	27F	體育活動費	人、年	11x1	2,000	22,000	文康活動費，本校編列教職員9人，工員2人，合計11人，每人編列2,000元。
61,500	31,500	28	專業服務費				40,500	較上年度預算數31,500元，增加9,000元。
30,000		285	講課鐘點、稿費、出席審查及查詢費					
31,500	31,500	28Y	其他	人、月	9x9	500	40,500	學童午餐指導費(帶班導師8人、教保員1人)。
230,381	71,200	3	材料及用品費				86,000	
44,220	71,200	31	使用材料費				86,000	較上年度預算數71,200元，增加14,800元。
44,220	71,200	315	設備零件				86,000	



臺北市地方教育發展基金－臺北市北投區明德國民小學

40501647-35

基金用途－學前教育計畫明細表

中華民國106年度

單位：新臺幣元

前年度決算數	上年度預算數	科 目		本年度預算數				說 明
		編 號	名 稱	單 位	數 量	單 價	金 額	
				年	1	26,120	26,120	教學教具(由幼兒園設備費移列)(新增)。
				臺	6	9,980	59,880	紫外線殺菌燈(含安裝及施工)(由幼兒園設備費移列)。
186,161		32	用品消耗					
22,200		322	報章什誌					
163,961		32Y	其他					
97,308	19,673	7	會費、捐助、補助、分攤、 照護、救濟與交流活動 費				19,673	
97,308	19,673	74	補貼(償)、獎勵、慰問、 照護與救濟				19,673	較上年度預算數19,673元，無增減。
97,308	19,673	74Y	其他				19,673	
				人、學期	1x1	11,633	11,633	低收入戶家庭幼生月費補助。
				人、月	1x4	2,010	8,040	危機家庭幼生餐點費補助。
		9	其他				96,000	
		91	其他支出				96,000	新增項目
		91Y	其他				96,000	
				學期	2	48,000	96,000	幼兒導護費(新增)。

## 臺北市地方教育發展基金－臺北市北投區明德國民小學

## 基金用途－一般行政管理計畫明細表

中華民國106年度

單位：新臺幣元

前年度決算數	上年度預算數	科 目		本年度預算數				說 明
		編 號	名 稱	單位	數量	單價	金額	
13,455,240	13,833,251		合 計				14,351,151	
12,665,697	12,905,591	1	用人費用				13,318,591	
8,164,694	8,580,000	11	正式員額薪資				8,580,000	較上年度預算數8,580,000元，無增減。
5,906,234	6,444,000	113	職員薪金	年	1	6,444,000	6,444,000	教職員8人薪金(詳用人費用彙計表)。
1,172,100	1,104,000	114	工員工資	年	1	1,104,000	1,104,000	工員3人工資(詳用人費用彙計表)。
1,086,360	1,032,000	115	警餉	年	1	1,032,000	1,032,000	校警2人薪金(詳用人費用彙計表)。
9,667		12	聘僱及兼職人員薪資					
9,667		124	兼職人員酬金					
366,440	381,331	13	超時工作報酬				381,331	較上年度預算數381,331元，無增減。
366,440	381,331	131	加班費	年	1	381,331	381,331	不休假出勤加班費。
2,159,092	2,089,500	15	獎金				2,502,500	較上年度預算數2,089,500元，增加413,000元。

臺北市地方教育發展基金－臺北市北投區明德國民小學

40501647-37

基金用途－一般行政管理計畫明細表

中華民國106年度

單位：新臺幣元

前年度決算數	上年度預算數	科 目		本年度預算數				說 明
		編 號	名 稱	單位	數量	單價	金額	
1,106,593	1,017,000	151	考績獎金	年	1	1,430,000	1,430,000	依考績法規定核發之獎金。
1,052,499	1,072,500	152	年終獎金	年	1	1,072,500	1,072,500	依規定於年節加發之獎金。
778,484	649,680	16	退休及卹償金				649,680	較上年度預算數649,680元，無增減。
602,672	594,480	161	職員退休及離職金	年	1	594,480	594,480	提撥退撫基金。
175,812	55,200	162	工員退休及離職金	年	1	55,200	55,200	提撥勞工退休準備金。
1,187,320	1,205,080	18	福利費				1,205,080	較上年度預算數1,205,080元，無增減。
873,308	823,200	181	分擔員工保險費	年	1	823,200	823,200	分擔公保、勞保、健保費。
106,012	173,880	187	員工通勤交通費	人、月、段	10x12x2	630	151,200	職員暨技工、工友上下班交通費。
				人、月、段	3x12x1	630	22,680	職員暨技工、工友上下班交通費。
208,000	208,000	18Y	其他福利費	年	1	208,000	208,000	休假旅遊補助費。

## 臺北市地方教育發展基金－臺北市北投區明德國民小學

## 基金用途－一般行政管理計畫明細表

中華民國106年度

單位：新臺幣元

前年度決算數	上年度預算數	科 目		本年度預算數				說 明
		編 號	名 稱	單位	數量	單價	金額	
500,066	568,000	2	服務費用				668,000	
112,400	146,000	27	一般服務費				146,000	較上年度預算數146,000元，無增減。
98,000	120,000	279	外包費	人、年	3x1	40,000	120,000	消化超額職工(技工、工友)業務外包費。
14,400	26,000	27F	體育活動費	人、年	13x1	2,000	26,000	文康活動費，本校編列教職員8人，工員3人，校警2人，合計13人，每人編列2,000元。
315,666	350,000	28	專業服務費				450,000	較上年度預算數350,000元，增加100,000元。
315,666	350,000	28Y	其他	年	1	194,000	194,000	校園安全機械定點保全費用。
				年	1	256,000	256,000	校園安全例假日人力支援等保全費用。
72,000	72,000	29	公共關係費				72,000	較上年度預算數72,000元，無增減。
72,000	72,000	291	公共關係費	月	12	6,000	72,000	校長特別費。
288,477	359,660	3	材料及用品費				363,560	

臺北市地方教育發展基金－臺北市北投區明德國民小學

40501647-39

基金用途－一般行政管理計畫明細表

中華民國106年度

單位：新臺幣元

前年度決算數	上年度預算數	科 目		本年度預算數				說 明
		編 號	名 稱	單位	數量	單價	金額	
288,477	359,660	32	用品消耗				363,560	較上年度預算數359,660元，增加3,900元。
282,657	348,840	321	辦公(事務)用品	年	1	357,560	357,560	統籌業務費計算如下：普通班24班、附設幼兒園4班，1290元*15班*12月=232,200元，810元*13班*12月=126,360元，以上合計358,560元，除依實際需求移列會費1,000元外，其餘如列數。
5,820	10,820	325	服裝	人、套	2x1	1,500	3,000	校警夏服(成立第32年)。
				人、雙	2x1	1,100	2,200	校警皮鞋。
				雙	2	100	200	校警襪子。
				人、年	2x1	300	600	校警服裝配備。
1,000		7	會費、捐助、補助、分攤、照護、救濟與交流活動費				1,000	
1,000		71	會費				1,000	新增項目
1,000		713	職業團體會費	年	1	1,000	1,000	護理師公會會費(統籌業務費)(新增)。

## 臺北市地方教育發展基金－臺北市北投區明德國民小學

## 基金用途－建築及設備計畫明細表

中華民國106年度

單位：新臺幣元

前年度決算數	上年度預算數	科 目		本年度預算數				說 明
		編 號	名 稱	單位	數量	單價	金額	
5,960,755	6,457,120		合計				7,468,151	
5,960,755	6,457,120	5	購建固定資產、無形資產及非理財目的之長期投資				7,468,151	
1,653,163	1,640,500	51	購置固定資產				956,500	
1,653,163	1,640,500		一般建築及設備計畫				956,500	
			e化學習試辦計畫				110,000	
		514	購置機械及設備				110,000	
				臺	11	10,000	110,000	新購e化學習試辦計畫平板電腦(電腦專案計畫)。
959,839	287,000		班級設備				290,000	
374,830		515	購置交通及運輸設備					
585,009	287,000	516	購置什項設備				290,000	
				臺	6	40,000	240,000	新購7.1KW一對一分離式冷氣機(總務處)。
				臺	2	25,000	50,000	新購5KW一對一分離式冷氣機(總務處)。

臺北市地方教育發展基金－臺北市北投區明德國民小學

40501647-41

基金用途－建築及設備計畫明細表

中華民國106年度

單位：新臺幣元

前年度決算數	上年度預算數	科 目		本年度預算數				說 明
		編 號	名 稱	單位	數量	單價	金額	
102,500	102,500		學校設備				102,500	
102,500	102,500	514	購置機械及設備	臺	5	20,500	102,500	汰舊換新單槍投影機。
590,824	1,251,000		資訊設備				404,000	
590,824	1,251,000	514	購置機械及設備	年	1	96,000	96,000	汰舊換新網路及資訊周邊設備(電腦專案計畫)。
				臺	14	22,000	308,000	汰舊換新個人電腦(電腦專案計畫)。
		516	幼兒園設備				50,000	
			購置什項設備				50,000	
				臺	2	25,000	50,000	新購5KW一對一分離式冷氣機(幼兒園)。
	36,000	52	購置無形資產				36,000	
	36,000		一般建築及設備計畫				36,000	
	36,000		資訊設備				36,000	
	36,000	521	購置電腦軟				36,000	

## 臺北市地方教育發展基金－臺北市北投區明德國民小學

## 基金用途－建築及設備計畫明細表

中華民國106年度

單位：新臺幣元

前年度決算數	上年度預算數	科 目		本年度預算數				說 明
		編 號	名 稱	單位	數量	單價	金額	
			體	年	1	36,000	36,000	電腦教學軟體費(電腦專案計畫)
4,307,592	4,780,620	58	遞延支出(臺北市地方教育發展基金及臺北市臺北都會區捷運固定資產重置基金專用)				6,475,651	。
4,307,592	4,780,620		一般建築及設備計畫				6,475,651	
			電源節能改善工程				4,943,625	
		581	遞延修繕房屋建築支出				4,943,625	
				組	3	58,500	175,500	一、施工費 綜合電表。
				組	1	88,530	88,530	低頻不斷電裝置。
				式	1	131,640	131,640	低壓總變電站改善設施
				公尺	920	1,580	1,453,600	複合式金屬線槽400*100*1.5t/mm 。
				箱	3	8,560	25,680	樓梯間教室分路總分電箱及內裝器材。



臺北市地方教育發展基金－臺北市北投區明德國民小學

40501647-43

基金用途－建築及設備計畫明細表

中華民國106年度

單位：新臺幣元

前年度決算數	上年度預算數	科目		本年度預算數				說明
		編號	名稱	單位	數量	單價	金額	
				間	10	2,250	22,500	教室冷氣總電源幹線及相關器材。
				間	10	49,900	499,000	教室內冷氣開關、分路箱體、管線、纜線等。
				式	1	215,000	215,000	全校區各處室至線槽段及走廊所有線路牆銑孔、整理、延伸、改裝、復原至線槽內。
				箱	3	88,600	265,800	教室冷氣總開關箱及內裝器材。
				式	1	1,700,180	1,700,180	接地系統、紅銅板、接地軟銅線等相關器材。
				式	1	274,646	274,646	二、委託技術服務費(總包價法)。
				式	1	91,549	91,549	三、工程管理費(按施工費2%提列)。
			窗戶整修及專 科教室牆面整 修工程				1,532,026	
		581	遞延修繕房 屋建築支出				1,532,026	
				平方公尺	295	4,080	1,203,600	一、施工費 鋁窗整修(含拆除運棄安裝)。
				平方公尺	70	1,160	81,200	自然教室、電腦教室周邊牆面整

## 臺北市地方教育發展基金－臺北市北投區明德國民小學

## 基金用途－建築及設備計畫明細表

中華民國106年度

單位：新臺幣元

前年度決算數	上年度預算數	科 目		本年度預算數				說 明
		編 號	名 稱	單 位	數 量	單 價	金 額	
4,307,592	4,780,620	581	校園整修工程 遞延修繕房 屋建築支出	平方公尺	70	2,100	147,000	修。 自然教室、電腦教室周邊牆面大 圖輸出。
4,307,592	4,780,620			式	1	71,590	71,590	二、委託技術服務費(總包價法) 。
				式	1	28,636	28,636	三、工程管理費(按施工費2%提 列)。

# 参 考 表

臺北市地方教育發展基金－臺北市北投區明德國民小學

40501647-45

預計平衡表

中華民國106年12月31日

單位：新臺幣元

104年(前年)12月31日		科 目		106年12月31日		105年(上年)12月31日				比較 增減(-)
決算數		編 號	名 稱	預 計 數		預 計 數	調整數(±)	調整後預計數		
金 額	%			金 額	%			金 額	%	
4,190,315,948	100.00		資產合計	4,183,288,592	100.00	3,686,002,943	498,228,265	4,184,231,208	100.00	-942,616
4,190,315,948	100.00	1	資產	4,183,288,592	100.00	3,686,002,943	498,228,265	4,184,231,208	100.00	-942,616
11,053,546	0.26	11	流動資產	4,026,190	0.10	4,376,372	592,434	4,968,806	0.12	-942,616
10,844,020	0.25	111	現金	3,816,664	0.09	4,131,809	627,471	4,759,280	0.11	-942,616
10,844,020	0.25	1112	銀行存款	3,816,664	0.09	4,131,809	627,471	4,759,280	0.11	-942,616
209,526	0.01	115	預付款項	209,526	0.01	244,563	-35,037	209,526	0.01	
209,526	0.01	1154	預付費用	209,526	0.01	244,563	-35,037	209,526	0.01	
3,372,784	0.08	12	投資、長期應收款項、貸墊款及準備金	3,372,784	0.08	3,054,816	317,968	3,372,784	0.08	
3,372,784	0.08	124	準備金	3,372,784	0.08	3,054,816	317,968	3,372,784	0.08	
1,655,824	0.04	1241	退休及離職準備金	1,655,824	0.04	1,406,244	249,580	1,655,824	0.04	
1,716,960	0.04	124Y	其他準備金	1,716,960	0.04	1,648,572	68,388	1,716,960	0.04	
4,175,889,618	99.66	13	其他資產	4,175,889,618	99.82	3,678,571,755	497,317,863	4,175,889,618	99.80	
4,175,889,618	99.66	131	什項資產	4,175,889,618	99.82	3,678,571,755	497,317,863	4,175,889,618	99.80	
319,630	0.01	1315	暫付及待結轉帳項	319,630	0.00	12,960	306,670	319,630	0.01	
4,175,569,988	99.65	1316	代管資產	4,175,569,988	99.82	3,678,558,795	497,011,193	4,175,569,988	99.79	
4,190,315,948	100.00		負債及基金餘額合計	4,183,288,592	100.00	3,686,002,943	498,228,265	4,184,231,208	100.00	-942,616
4,180,336,974	99.76	2	負債	4,180,336,974	99.93	3,683,265,392	497,071,582	4,180,336,974	99.91	
2,352,748	0.05	21	流動負債	2,352,748	0.06	2,539,692	-186,944	2,352,748	0.06	
2,352,748	0.05	212	應付款項	2,352,748	0.06	2,539,692	-186,944	2,352,748	0.06	
2,352,748	0.05	2123	應付代收款	2,352,748	0.06	2,539,692	-186,944	2,352,748	0.06	
4,177,984,226	99.71	22	其他負債	4,177,984,226	99.87	3,680,725,700	497,258,526	4,177,984,226	99.85	
4,177,984,226	99.71	221	什項負債	4,177,984,226	99.87	3,680,725,700	497,258,526	4,177,984,226	99.85	
745,074	0.02	2211	存入保證金	745,074	0.02	760,661	-15,587	745,074	0.02	
1,655,824	0.04	2213	應付退休及離職金	1,655,824	0.03	1,406,244	249,580	1,655,824	0.04	

## 臺北市地方教育發展基金－臺北市北投區明德國民小學

## 預計平衡表

中華民國106年12月31日

單位：新臺幣元

104年(前年)12月31日		科 目		106年12月31日		105年(上年)12月31日				比較 增減(-)
決 算 數		編 號	名 稱	預 計 數		預 計 數	調 整 數(±)	調 整 後 預 計 數		
金 額	%			金 額	%			金 額	%	
4,175,569,988	99.65	2214	應付代管資產	4,175,569,988	99.82	3,678,558,795	497,011,193	4,175,569,988	99.79	
13,340	0.00	2215	暫收及待結轉帳項	13,340	0.00		13,340	13,340	0.00	
9,978,974	0.24	3	基金餘額	2,951,618	0.07	2,737,551	1,156,683	3,894,234	0.09	-942,616
9,978,974	0.24	31	基金餘額	2,951,618	0.07	2,737,551	1,156,683	3,894,234	0.09	-942,616
9,978,974	0.24	311	基金餘額	2,951,618	0.07	2,737,551	1,156,683	3,894,234	0.09	-942,616
9,978,974	0.24	3111	累積餘額	2,951,618	0.07	2,737,551	1,156,683	3,894,234	0.09	-942,616

註：1.信託代理與保證資產(負債)前年度決算數500,000元，上年度調整後預計數500,000元，本年度預計數500,000元。2.或有資產(負債)0元。3.本基金自93年度起，本固定項目分開原則，將屬長期固定帳項，包括固定資產 37,132,705 元、無形資產 250,900 元及長期債務 0 元等，另立帳類管理，未納入本表。

臺北市地方教育發展基金－臺北市北投區明德國民小學

40501647-47

各項費用彙計表

中華民國106年度

單位：新臺幣元

前年度 決算數	上年度 預算數	計畫別 用途別科目	合計	計畫別			
				國民教育計畫	學前教育計畫	一般行政管理計畫	建築及設備計畫
123,149,898	116,752,788	合計	120,140,934	88,134,568	10,187,064	14,351,151	7,468,151
108,794,615	105,403,025	用人費用	107,299,129	84,061,103	9,919,435	13,318,591	
56,028,892	54,961,860	正式員額薪資	54,709,860	39,336,000	6,793,860	8,580,000	
53,770,432	52,453,860	職員薪金	51,829,860	39,336,000	6,049,860	6,444,000	
1,172,100	1,476,000	工員工資	1,848,000		744,000	1,104,000	
1,086,360	1,032,000	警餉	1,032,000			1,032,000	
811,816	400,400	聘僱及兼職人員薪資	400,400	400,400			
811,816	400,400	兼職人員酬金	400,400	400,400			
919,656	1,034,093	超時工作報酬	1,051,259	604,862	65,066	381,331	
919,656	1,029,453	加班費	1,046,619	600,222	65,066	381,331	
	4,640	誤餐費	4,640	4,640			
13,284,923	13,266,233	獎金	14,804,733	10,625,000	1,677,233	2,502,500	
6,206,818	6,396,000	考績獎金	7,966,000	5,708,000	828,000	1,430,000	
7,078,105	6,870,233	年終獎金	6,838,733	4,917,000	849,233	1,072,500	
29,321,171	27,823,205	退休及卹償金	28,208,417	27,022,481	536,256	649,680	
29,145,359	27,756,485	職員退休及離職金	28,130,177	27,022,481	513,216	594,480	
175,812	66,720	工員退休及離職金	78,240		23,040	55,200	
8,428,157	7,917,234	福利費	8,124,460	6,072,360	847,020	1,205,080	

## 臺北市地方教育發展基金－臺北市北投區明德國民小學

## 各項費用彙計表

中華民國106年度

單位：新臺幣元

前年度 決算數	上年度 預算數	計畫別		合計	國民教育計畫	學前教育計畫	一般行政管理計畫	建築及設備計畫
		用途別科目						
5,229,161	4,983,144	分擔員工保險費		4,958,676	3,507,156	628,320	823,200	
112,300	158,080	傷病醫藥費		161,520	155,500	6,020		
635,884	836,640	員工通勤交通費		882,000	559,440	148,680	173,880	
2,450,812	1,939,370	其他福利費		2,122,264	1,850,264	64,000	208,000	
5,924,221	2,821,970	服務費用		3,001,721	2,267,765	65,956	668,000	
764,182	901,218	水電費		961,433	961,433			
692,895	833,578	工作場所電費		868,760	868,760			
71,287	67,640	工作場所水費		92,673	92,673			
31,450	38,440	旅運費		38,440	38,440			
31,450	38,440	國內旅費		38,440	38,440			
799,720	796,200	修理保養及保固費		804,700	804,700			
665,875	662,600	一般房屋修護費		667,900	667,900			
133,845	133,600	機械及設備修護費		136,800	136,800			
3,338,563	284,952	一般服務費		286,988	115,532	25,456	146,000	
12,750	20,952	佣金、匯費、經理費及手續費		20,988	17,532	3,456		
98,000	120,000	外包費		120,000			120,000	
3,139,543		計時與計件人員酬金						
88,270	144,000	體育活動費		146,000	98,000	22,000	26,000	

臺北市地方教育發展基金－臺北市北投區明德國民小學

40501647-49

各項費用彙計表

中華民國106年度

單位：新臺幣元

前年度 決算數	上年度 預算數	計畫別		合計	國民教育計畫	學前教育計畫	一般行政管理計畫	建築及設備計畫
		用途別科目						
918,306	729,160	專業服務費		838,160	347,660	40,500	450,000	
330,780	63,660	講課鐘點、稿費、出席審查及查詢費		63,660	63,660			
38,000	36,600	委託檢驗(定)試驗認證費		41,600	41,600			
	6,660	試務甄選費		1,660	1,660			
36,000		電子計算機軟體服務費						
513,526	622,240	其他		731,240	240,740	40,500	450,000	
72,000	72,000	公共關係費		72,000			72,000	
72,000	72,000	公共關係費		72,000			72,000	
1,805,835	1,403,800	材料及用品費		1,416,700	967,140	86,000	363,560	
437,638	279,000	使用材料費		236,800	150,800	86,000		
437,638	279,000	設備零件		236,800	150,800	86,000		
1,368,197	1,124,800	用品消耗		1,179,900	816,340		363,560	
287,045	359,040	辦公(事務)用品		367,760	10,200		357,560	
73,396	32,500	報章什誌		36,000	36,000			
5,820	10,820	服裝		6,000			6,000	
4,988	5,000	醫療用品(非醫療院所使用)		5,000	5,000			
996,948	717,440	其他		765,140	765,140			
	4,800	租金、償債與利息		4,800	4,800			



## 臺北市地方教育發展基金－臺北市北投區明德國民小學

## 各項費用彙計表

中華民國106年度

單位：新臺幣元

前年度 決算數	上年度 預算數	計畫別 用途別科目	合計	計畫別			
				國民教育計畫	學前教育計畫	一般行政管理計畫	建築及設備計畫
	4,800	什項設備租金	4,800	4,800			
	4,800	什項設備租金	4,800	4,800			
5,960,755	6,457,120	購建固定資產、無形資產及非 理財目的之長期投資	7,468,151				7,468,151
1,653,163	1,640,500	購置固定資產	956,500				956,500
693,324	1,353,500	購置機械及設備	616,500				616,500
374,830		購置交通及運輸設備					
585,009	287,000	購置什項設備	340,000				340,000
	36,000	購置無形資產	36,000				36,000
	36,000	購置電腦軟體	36,000				36,000
4,307,592	4,780,620	遞延支出(臺北市地方教育 發展基金及臺北市臺北都會 區捷運固定資產重置基金專 用)	6,475,651				6,475,651
4,307,592	4,780,620	遞延修繕房屋建築支出	6,475,651				6,475,651
456,808	419,673	會費、捐助、補助、分攤、照 護、救濟與交流活動費	615,233	594,560	19,673	1,000	
1,000		會費	1,000			1,000	
1,000		職業團體會費	1,000			1,000	
455,808	419,673	補貼(償)、獎勵、慰問、照 護與救濟	614,233	594,560	19,673		
455,808	419,673	其他	614,233	594,560	19,673		

臺北市地方教育發展基金－臺北市北投區明德國民小學

40501647-51

各項費用彙計表

中華民國106年度

單位：新臺幣元

前年度 決算數	上年度 預算數	計畫別	合計	國民教育計畫	學前教育計畫	一般行政管理計畫	建築及設備計畫
		用途別科目					
207,664	242,400	其他	335,200	239,200	96,000		
207,664	242,400	其他支出	335,200	239,200	96,000		
207,664	242,400	其他	335,200	239,200	96,000		

# 臺北市地方教育發展基金－臺北市北投區明德國民小學

## 員工人數彙計表

中華民國106年度

單位：人

計 畫 及 項 目	本年度預算數	上年度預算數	本年度增減數	增 減 原 因
合計	73	72	1	
國民教育計畫部分	49	51	-2	
正式職員	49	51	-2	
臨時職員				
學前教育計畫部分	11	8	3	
正式職員	9	7	2	
正式工員	2	1	1	
一般行政管理計畫部分	13	13		
正式職員	10	10		
正式工員	3	3		

註：1.本表不包含臨時工員人數。

2.本表臨時職員係指奉准有案之約聘僱人員。

本 頁 空 白



彙計表

106年度

單位：新臺幣元

其他獎金	退休及卹償金		資遣費	福 利 費					提繳費
	退休金	卹償金		分擔保險費	傷病醫藥費	提撥福利金	員工通勤交通費	其他福利費	
	28,208,417			4,958,676	161,520		882,000	2,122,264	
	27,022,481			3,507,156	155,500		559,440	1,850,264	
	27,022,481			3,507,156	155,500		559,440	1,850,264	
	536,256			628,320	6,020		148,680	64,000	

## 用人費用

中華民國

計畫及項目	合計	正式員額薪資	聘僱及兼職人員薪資	超時工作報酬	津貼	獎金		
						年終獎金	績效獎金	考績獎金
年終獎金	849,233					849,233		
職員退休及離職金	513,216							
工員退休及離職金	23,040							
分擔員工保險費	628,320							
傷病醫藥費	6,020							
員工通勤交通費	148,680							
其他福利費	64,000							
一般行政管理計畫	13,318,591	8,580,000		381,331		1,072,500		1,430,000
職員薪金	6,444,000	6,444,000						
工員工資	1,104,000	1,104,000						
警餉	1,032,000	1,032,000						
加班費	381,331			381,331				
考績獎金	1,430,000							1,430,000
年終獎金	1,072,500					1,072,500		
職員退休及離職金	594,480							
工員退休及離職金	55,200							
分擔員工保險費	823,200							
員工通勤交通費	173,880							

彙計表

106年度

單位：新臺幣元

其他獎金	退休及卹償金		資遣費	福 利 費					提繳費
	退休金	卹償金		分擔保險費	傷病醫藥費	提撥福利金	員工通勤交通費	其他福利費	
	513,216								
	23,040			628,320	6,020		148,680	64,000	
	649,680			823,200			173,880	208,000	
	594,480								
	55,200			823,200			173,880		



用人費用

中華民國

計畫及項目	合計	正式員額薪資	聘僱及兼職人員薪資	超時工作報酬	津貼	獎金		
						年終獎金	績效獎金	考績獎金
其他福利費	208,000							

註：本表不包含臨時工員薪津。

彙計表

106年度

單位：新臺幣元

其他獎金	退休及卹償金		資遣費	福 利 費					提繳費
	退休金	卹償金		分擔保險費	傷病醫藥費	提撥福利金	員工通勤交通費	其他福利費	
								208,000	

臺北市地方教育發展基金－臺北市北投區明德國民小學單位（或計畫）成本分析表

中華民國106年度

單位：新臺幣元

計畫別	單位	單位成本	數量	預算數	說明
合計				120,140,934	
國民教育計畫				88,134,568	
學前教育計畫				10,187,064	
一般行政管理計畫				14,351,151	
建築及設備計畫				7,468,151	

臺北市地方教育發展基金－臺北市北投區明德國民小學

40501647-61

5年來主要業務計畫分析表

中華民國106年度

單位：新臺幣元

年 度 及 項 目	單 位	數 量	單位成本或 平均利(費)率	金 額	說 明
(本)年度預算數				98,321,632	
國民教育計畫				88,134,568	
學前教育計畫				10,187,064	
(上)年度預算數				96,462,417	
國民教育計畫				89,308,363	
學前教育計畫				7,154,054	
(前)年度決算數				103,733,903	
國民教育計畫				96,473,900	
學前教育計畫				7,260,003	
(103)年度決算數				101,376,528	
國民教育計畫				95,656,561	
學前教育計畫				5,719,967	
(102)年度決算數				105,433,018	
國民教育計畫				100,934,141	
學前教育計畫				4,498,877	

# 臺北市地方教育發展基金－臺北市北投區明德國民小學

## 固定項目明細表

中華民國106年度

單位：新臺幣元

項 目	期初餘額	本年度增加	本年度減少	期末餘額	說 明
資產	36,391,105	992,500		37,383,605	
土地改良物	2,722,068			2,722,068	
機械及設備	19,237,814	616,500		19,854,314	
交通及運輸設備	6,628,027			6,628,027	
什項設備	7,588,296	340,000		7,928,296	
電腦軟體	214,900	36,000		250,900	

註：92年度以前已提列折舊350,841元(包括機械及設備累計折舊172,035元、交通及運輸設備累計折舊23,700元、什項設備累計折舊155,106元)及已攤銷費用0元,自93年度起,本固定項目分開原則,將屬長期固定帳項另立帳類管理(不再計提折舊及攤銷)。